

# GUIDE TIL UNGDOMSFODBOLD



**ÅRETS BREDDEKLUB 2006**  
- i Dansk fodbold





## Indholdsfortegnelse

|  |           |
|--|-----------|
| <b>Indholdsfortegnelse.....</b>                                    | <b>2</b>  |
| <b>1.0 Indledning.....</b>   | <b>5</b>  |
| <b>2.0 Brande IF.....</b>  | <b>6</b>  |
| <b>2.1 Strukturen i Brande IF.....</b>                             | <b>6</b>  |
| 2.1.1 Organisationsdiagram over Brande IF.....                     | 7         |
| 2.1.2 Mail- telefonliste over diverse udvalg i Brande IF.....      | 7         |
| <b>2.2. Brande IFs målsætninger.....</b>                           | <b>8</b>  |
| 2.2.1 Foreningens formål.....                                      | 8         |
| <b>2.3 Ungdomsudvalgets arbejdsopgaver.....</b>                    | <b>10</b> |
| 2.3.1 Formandens opgaver.....                                      | 10        |
| 2.3.2 Trænerudvalget.....  | 10        |
| 2.3.4 Indefodboldudvalget.....                                     | 11        |
| 2.3.5 Indestævneudvalg.....  | 11        |
| 2.3.5 Arrangementsudvalget.....                                    | 12        |
| 2.3.6 Dommerudvalget.....  | 12        |
| <b>2.4 Opgaver på tværs af klubben.....</b>                        | <b>12</b> |
| 2.4.1 Praktiske udvalg.....  | 12        |
| 2.4.2 Rådgivende udvalg.....                                       | 13        |
| <b>3.0 Retningslinjer for dannelse af hold til kampe.....</b>      | <b>13</b> |
| <b>3.1 Holddannelse.....</b>                                       | <b>13</b> |
| 3.1.1 Årgangene til og med U9 (mikrofodbold).....                  | 13        |
| 3.1.2 Årgangene fra U10 og opefter (børne- og ungdomsfodbold)..... | 14        |
| <b>3.2 Udskiftningsspillere.....</b>                               | <b>14</b> |
| <b>3.3 Oversiddere ved kampe .....</b>                             | <b>14</b> |
| <b>3.4 Nedrykning af spillere.....</b>                             | <b>14</b> |
| <b>3.5 Oprykning af yngre spillere.....</b>                        | <b>15</b> |
| <b>4.0 Brande IFs hjemmeside.....</b>                              | <b>15</b> |
| <b>5.0 "Vigtige" navne og telefonnumre m.m.....</b>                | <b>16</b> |
| <b>6.0 Styrkelse af sportsligt niveau.....</b>                     | <b>16</b> |
| 6.1 Mulighed for mere træning.....                                 | 16        |
| 6.2 FCM Teknikmærke.....   | 17        |



|   |           |
|---|-----------|
| <b>6.3 Kursustilbud.....</b>  | <b>17</b> |
| <b>7.0 Stævner.....</b>   | <b>18</b> |
| <b>8.0 Økonomi til socialt samvær.....</b>                              | <b>18</b> |
| <b>9.0 Sponsorer og indtjening af penge.....</b>                        | <b>18</b> |
| <b>10.0 Tøj til spillere.....</b>                                       | <b>19</b> |
| <b>11.0 FCM Klubsamarbejdet.....</b>                                    | <b>19</b> |
| <b>12.0 Kontingent.....</b>   | <b>20</b> |
| <b>13.0 Krav og forventninger til mennesker i Brande IF.....</b>        | <b>20</b> |
| 13.0.1 Fairplay.....  | 20        |
| <b>13.1 Krav og forventninger til chefræneren.....</b>                  | <b>21</b> |
| <b>13.2 Krav og forventninger til træneren.....</b>                     | <b>21</b> |
| 13.2.1 Spillersamtaler.....   | 22        |
| <b>13.3 Krav og forventninger til holdlederen.....</b>                  | <b>22</b> |
| <b>13.4 Krav og forventninger til afdelingslederen.....</b>             | <b>23</b> |
| <b>13.5 Krav og forventninger til forældre.....</b>                     | <b>24</b> |
| <b>13.6 Krav og forventninger til spilleren.....</b>                    | <b>25</b> |
| 13.6.1 Brande IFs forventninger til fodboldspillere i klubben.....      | 25        |
| <b>14.0 Huskelister til træneren og holdlederen.....</b>                | <b>26</b> |
| <b>14.1. Huskeliste til træneren og holdlederen (kort version).....</b> | <b>26</b> |
| <b>14.2 Huskeliste til træneren og holdlederen (lang version).....</b>  | <b>27</b> |
| 14.2.1 Nøgler i klubben.....  | 27        |
| 14.2.2 Indmeldelse og registrering af fodboldspillere.....              | 28        |
| 14.2.3 Spillerlicens.....   | 28        |
| 14.2.4 Spillertøj.....  | 28        |
| 14.2.5 Dommer.....  | 28        |
| 14.2.6 Dommerbetaling.....  | 28        |
| 14.2.7 Bestilling af "sorte" dommere og flytning af kampe.....          | 29        |
| 14.2.8 Holdkort.....  | 29        |
| 14.2.9 Lægetaske.....   | 30        |
| 14.2.10 Indtelefonering af resultater.....                              | 30        |
| 14.2.11 Projekt "nye fodboldspillere".....                              | 30        |
| 14.2.12 Bortvisning.....  | 30        |



|   |                    |
|---|--------------------|
| <a href="#">14.2.13 Pædofili.....</a>                             | <a href="#">30</a> |
| <a href="#">14.2.14 Integration.....</a>                          | <a href="#">31</a> |
| <a href="#">14.2.15 Kontakt til spillere i andre klubber.....</a> | <a href="#">31</a> |
| <a href="#">14.2.16 Farvel til egne spillere.....</a>             | <a href="#">31</a> |
| <a href="#">14.2.17 Alarm på Brande Stadion.....</a>              | <a href="#">31</a> |
| <a href="#">14.2.18 Hjertestarter i Brande Hallerne.....</a>      | <a href="#">31</a> |

## 1.0 Indledning

Når der begyndes på en ny fodboldsæson, vil der for trænere, holdledere og andre altid være mange forskellige spørgsmål, som man gerne vil have besvaret. Ungdomsudvalget har med denne guide til ungdomsfodbolden i klubben forsøgt at give nogle af svarene.

Ud over mange praktiske oplysninger indeholder guiden også en beskrivelse af de mål, som Ungdomsudvalget stræber imod. For at disse mål kan blive opfyldt, er det nødvendigt at opstille forventninger til bl.a. trænere, holdledere, forældre og spillere. Dette er gjort i nedenstående.

Herudover prøver Ungdomsudvalget i guiden at give trænere og holdledere gode ideer til forskellige områder omkring det at træne og være leder i Brande IF ungdom.

Guiden til ungdomsfodbolden i klubben udleveres til klubbens ungdomstrænere- og ledere, mens guiden er tilgængelig for forældre og spillere på Brande IFs hjemmeside: [www.brande-if.dk](http://www.brande-if.dk).

I udarbejdselsesfasen af denne guide er Ungdomsudvalget blevet mødt med kommentaren: - **Det er rigtigt godt at få sat ord på tingene, og det lyder rigtigt godt, men kan I nu også leve op til det?** – Svaret er ganske simpelt: - JA, men tingene forudsætter selvfølgelig, at Ungdomsudvalget bliver mødt med holdninger som: Plejer er død – hvad der er sket af negative ting i fortiden, kan vi ikke gøre noget ved – ting lader sig gøre – alle interessenter i klubben er villige til at give en hånd med – eller kort sagt, at alle er klar til at yde en indsats for ”Årets breddeklub i dansk fodbold 2006”. Er DU klar?

Har DU ting, som du mener, bør rettes, fordi det ikke fungerer i praksis, eller har du bare nogle gode ideer til forbedringer, er du meget velkommen til at henvende dig til en repræsentant for Ungdomsudvalget.

**Rettelser og tilføjelser sendes til:**  
Ungdomsformand, Jens Sørensen

God sæson

Ungdomsudvalget  
2009/10



## 2.0 Brande IF

Som årets breddeklub i danskfodbold 2006 er der ingen tvivl om, at Brande IF er en breddeklub, hvor fairplaybegrebet spiller en central rolle, men samtidig er Brande IF også en klub, hvor der også lægges vægt på det at konkurrere på det niveau, hvor den enkelte spiller befinder sig. Derfor inddeles spillerne, når de opnår en given alder (jf. afsnit 3.1), også i 1.- og 2. hold efter princippet lige børn leger bedst.

Brande IF vil til enhver tid spille i den højest mulige række med sine 1. hold, og på den måde så vidt muligt sikre, at klubbens dygtigste spillere får matchning på så højt sportsligt niveau som muligt. Men som for alle klubbens hold i øvrigt er det vigtigt, at det sportslige niveau tilpasses spillernes evner på banen, så man ikke spiller i enten en for let eller svær række.

Fodbold er en konkurrencesport, hvor det gælder om at vinde og om at blive en bedre fodboldspiller, uanset om man spiller på 1.- eller 2. holdet. I det hele taget er Brande IF en klub, hvor der er plads til spillere på alle niveauer, og ingen er vigtigere end andre. Det skal med andre ord også være sjovt og lærerigt at spille på 2. holdet. Derfor er det sociale i klubbens respektive ungdomsafdelinger også vigtigt at pleje, hvilket gøres ved at spillerne ofte samtræner holdene imellem.

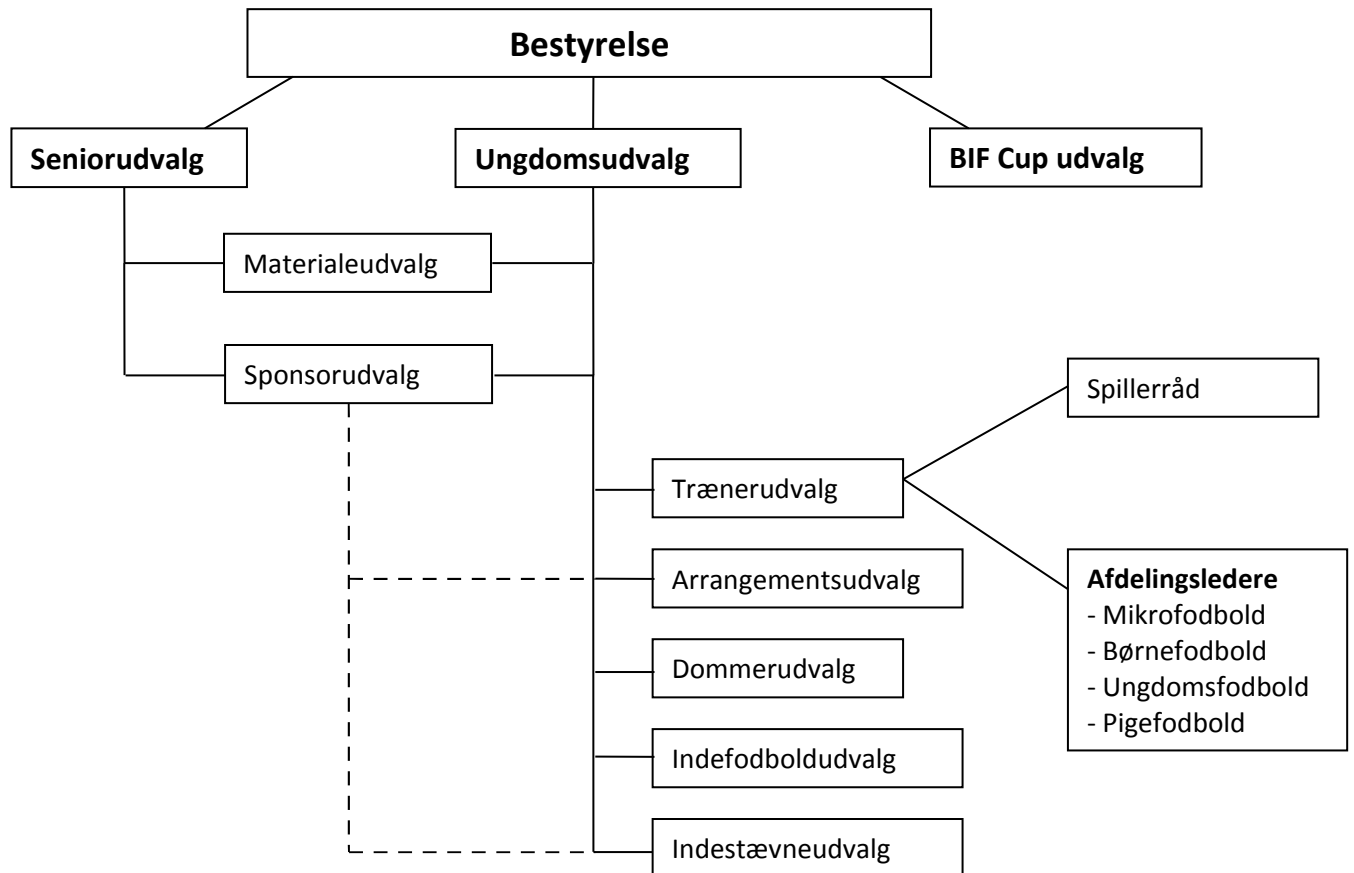
Alle spillere i Brande IFs ungdomsrækker skal således føle sig værdsat, så klubånden styrkes.

### 2.1 Strukturen i Brande IF

I Brande IF er generalforsamlingen den øverste myndighed. Generalforsamlingen finder sted den sidste torsdag i januar og indeholder bl.a. punkter som beretninger og fremlæggelse af regnskab. Bestyrelsen i klubben vælges på generalforsamlingen.

Bestyrelsen har nedsat forskellige udvalg, der hver især udarbejder budgetter og kvartalsoversigter under ansvar. Disse forelægges bestyrelsen. Det enkelte udvalg konstituerer sig selv, og er ansvarlig for protokollering af udvalgets aktiviteter. Dette referat tilstiles udvalgets medlemmer samt ungdomsudvalget ved dens formand, der sørger for at viderefremde til klubbens bestyrelse. I nedenstående fremgår Brande IFs overordnede struktur.

### 2.1.1 Organisationsdiagram over Brande IF



### 2.1.2 Mail- telefonliste over diverse udvalg i Brande IF

Find denne liste på klubbens hjemmeside: [www.brande-if.dk](http://www.brande-if.dk)

## 2.2. Brande IFs målsætninger

Klubbens overordnede målsætninger er følgende:

### Fælles for udvalg

- I de fleste udvalg sidder der en formand, der er med i Ungdomsudvalget.
- Alle udvalg tildeles kompetence og udarbejder budgetter under ansvar.
  - Med kompetence menes, at de medlemmer, som sidder i et udvalg, bestemmer hvad, hvornår, hvorfor etc. udvalgets opgaver udføres, så længe det lægger inde for rammerne i denne guide til ungdomsfodbold i Brande IF.
  - Nogle udvalg tildeles på forhånd en sum penge, og det er så udvalgenes opgave at få de økonomiske rammer i udvalget til at holde.
  - Såfremt andre udvalg eller klubbens bestyrelse har ønsker, der berører det enkelte udvalg, skal udvalget med kompetencen kontaktes, inden man gør andet, så ingen udvalg/bestyrelsen går hinanden i bedene.
- Der arbejdes alle steder ud fra følgende mål:
  - Klubbens indtægter skal være større end klubbens omkostninger
  - Det skal være attraktivt at spille fodbold i Brande IF, og klubben skal min. have 360 aktive ungdomsmedlemmer (340 pr. januar 2010).
  - Det skal være sjovt at spille fodbold i Brande IF uanset, hvilket niveau man spiller på (jf. punkt 2.2.1 fra §2 i vedtægterne for Brande IF)
  - Familier og spillere skal inddrages i arbejdet omkring klubben (arbejdssedler til familier og arbejdssedler til fodboldspillere fra U15 og op)

### 2.2.1 Foreningens formål

**§2: Foreningens formål er at tilbyde fodbold for alle samt udvikle Brande IF og det enkelte menneske**

*Dette gøres gennem glæde, hvor tryghed, socialt samvær, leg, troværdighed/ærlighed, fællesskab og klubånd er de bærende elementer. Kvalitet, engagement og åbenhed skal præge alle aktiviteter, som søges løst via samarbejde med respekt for hinanden, og plads til kreativitet.*

Følgende ting skal kendetegne Brande IF i fremtiden. Overskriften er et hovedemne/mål, og underteksten viser, hvordan vi skal bestræbe os på at nå dette mål.

#### Tryghed:

- De ydre rammer skal være stabile for spillerne. Især de yngste spillere skal have samme omklædningsrum og træningsbane sæsonen igennem.
- Positive voksne og positiv atmosfære skal præge hverdagen.
- Genkendelse ved trænere, holdledere og øvrige spillere, hvilket betyder at der skal være en fast person/-gruppe omkring spillerne og at de mindste spillere ikke skal rykkes mellem forskellige hold.

#### Socialt samvær:

- Forældreforeningen eller lignende udvalg skal lave arrangementer til at fremme det sociale samvær i klubbens ungdomsafdeling.
- Alle tilbydes at deltage i stævner, hvilke der dog ikke nødvendigvis betales af BIF.
- Diverse arrangementer.
- Den enkelte årgang træner samme tid, og der praktiseres en vis grad af samtræning mellem holdene i de enkelte afdelinger. Dette betyder, at holdene er en afdeling i klubben og ikke en afdeling i afdelingen.
- Alle skal på hold og alle skal spille kampe – ikke kun de sidste 5 min.

#### **Leg:**

- Fodbold = leg (med bold). Bolden skal bruges så meget som muligt – selv ved fysisk træning er boldøvelser bedre end løbeture.
- Legen skal være et element i den daglige træning.

#### **Troværdighed:**

- Aftaler overholdes gensidigt (trænere, spillere, forældre og udvalg)

#### **Ærlighed / åbenhed:**

- Dialogen i Brande IF skal være præget af åbenhed og ærlighed.
- Der skal være plads til og mulighed for ytring af ris og ros.

#### **Fællesskab:**

- Der skal skabes en fællesskabsfølelse i klubben og i den enkelte afdeling (fx deltagelse i BIF-CUP, alle tilbydes deltagelse i afslutningsfest).
- Forældreforeningen eller lignende udvalg arrangerer klubaftner for alle spillere i diverse aldersgrupper.
- Gennem samarbejde – alle som færdes i klubben – ung som gammel – har et fælles ansvar for, at klubben fungerer (hjælpe ved arrangementer (BIF-CUP) m.m.)
- Empatisk indlevelse – at kunne sætte sig i andres sted.

#### **Klubånd:**

- Fællesskabet er den primære forudsætning for tilstedeværelse af klubånd.
- At sætte klubben højt – huske at man repræsenterer klubben. Man skal overholde klubbens regler.
- Stolthed – vi er fra BIF.
- Kendetegn – vi er fra BIF.
- Tilhørsforhold – glæde ved at komme i foreningen.

#### **Kvalitet:**

- Kursus / uddannelse til trænere og ledere på alle niveauer.
- Modenhed – man skal kunne løfte den opgave, man sættes til at løse.
- Omsorgsperson – vise omsorg og interesse for den enkelte spiller og øvrige personer og hold i klubben.
- Ansvarsbevidsthed.

#### **Engagement:**

- Spillere, trænere og ledere møder forberedte til kampe, træning, møder og andre arrangementer.
- Motivation.
- Vise interesse for andre end sig selv og sit eget hold.
- Udføre opgaver (for holdet / klubben – fx kørsel og vask)

#### **Respekt:**

- Behandle de materielle ting ordentligt (inventar / materialer).
- Der skal være plads til forskellighed, men samtidig skal fællesskabet og klubben respekteres.
- Der skal vises respekt for vedtagne beslutninger som de forskellige udvalg (bestyrelse og ungdomsudvalg m.fl.) træffer.
- Man skal indordne sig under klubbens værdier, regler og normer.

#### **Kreativitet:**

- At turde
- At være spontan / impulsiv.
- Idebank
- Samarbejde med andre foreninger
- "Plejer er død"!!!

## **2.3 Ungdomsudvalgets arbejdsopgaver**

### **Generelt om Ungdomsudvalgets arbejdsopgaver**

- Ungdomsudvalget er ansvarlig for den daglige drift for medlemmer indtil U17. Arbejdsopgaverne er fordelt i flere udvalg, således at opgaver, ansvar og beslutningskompetence er klart defineret.
- Medlemmerne af Ungdomsudvalget er repræsenteret i nedenstående underudvalg, hvor de har rolle som udvalgsformænd.

#### **2.3.1 Formandens opgaver**

- Medlem af bestyrelsen.
- Repræsentative opgaver.
- Medlem af sponsorudvalget.
- Udarbejdelse af guiden til ungdomsfodbolden i Brande IF og årsplanen.
- Overblik over hjemmesiden.
- Overordnet koordinering og uddelegering af arbejdsopgaver.
- Overordnet ansvar for Ungdomsudvalgets og øvrige underudvalgs budgetter.

#### **2.3.2 Trænerudvalget**

- Udarbejde budget.
- Videreudvikle udvalgets årsplan.

- Finde trænere, holdledere og afdelingsledere samt indgå evt. kontrakter.
- I samarbejde med trænere og afdelingsledere udarbejde karriereplan, der rækker mere end ét år frem i tiden.
- Koordinere træningstider.
- Holdtilmelding
- Opstarts- og afslutningsmøder.
- Kurser – både for trænere, holdledere, kampledere etc.
- FCM Teknikmærke
- Udarbejde trænerliste.
- Årligt udarbejde børneattester
- Evt. opstartsannoncer i Brande Bladet – men som min. på klubbens hjemmeside

### **Trænerudvalgets årsplan**

**April:** Igang sættelse – trænere/holdledere, træningstider og baner **INDEN** medio maj

**Juni:** Udsendelse af træner- og holdledernavne, træningstider, baner samt øvrige informationer fra trænerudvalget

**Juni: 3. fredag i juni:** Møde med trænere og holdledere omkring opstart

#### **Forslag til aftenens program:**

Kl. 18.00 – 19.00: Afslutning på sæsonen – sæsonens forløb, ting der kan gøres anderledes m.m.

Kl. 19.00 – 19.30: Spisning

Kl. 19.30 – 21.30: Opstartsinformation til den kommende sæson – information omkring BIF-Cup, anden information fra klubben (fx ved formanden, trænerudvalget, kampfordeler, materialeudvalg etc.)

### **2.3.4 Indefodboldudvalget**

- Udarbejde budget.
- Udvikle årsplan for udvalget.
- Ansøgninger om timer i hallerne.
- Tilmeldinger til turneringer.
- Finde trænere og holdledere.
- Opstarts- og afslutningsmøder med trænerne om indefodbold.
- Fremskaffe tøj til holdene i samarbejde med materialeudvalg.
- Planlægning af hjemmestævner i indeturnering (JBU eller lignende).
- Indsamle kontingentlister.
- Evt. opstartsannoncer i Brande Bladet – men som min. på klubbens hjemmeside
- Evt. udarbejde forslag til tilmeldingsblanket til div. stævner

### **2.3.5 Indestævneudvalg**

- Udarbejde budget.
- Udvikle årsplan for udvalget.
- Arrangere et indefodboldstævne.

- Kontakt til sponsorudvalg
- Finde hjælpere til stævneafvikling
- Kontakt til BIF-Cup udvalg
- Præmier

### 2.3.5 Arrangementsudvalget

- Udarbejde budget.
- Udvikle årsplan for udvalget.
- Har til opgave at lave sociale aktiviteter for klubbens medlemmer. Ikke alle aktiviteter behøver at være overskudsgivende, men udvalget har dog også til formål at generere så stort et overskud som muligt, da dette er medvirkende til, at der kan gives penge til socialt samvær på de enkelte hold, uddannelse af klubbens trænere/leder/spillere etc.
- Fodboldafslutning.
- Fodboldens dag i Brande (evt. i samarbejde med sponsorudvalg og Brande Handelsstandsforening)
- Salg af skrabelodder fra FCM Klubsamarbejdet.
- Tur for klubbens U12 og/eller U13 spillere til SAS Liga kamp i samarbejde med Brande Oldboys, der er sponsor for turen...
- Kommercielle aktiviteter i klubben
- Sociale aktiviteter i klubben

### 2.3.6 Dommerudvalget

- Udarbejde budget.
- Udvikle årsplan for udvalget.
- Klubbens kampfordeler kan med fordel sidde med i dette udvalg, men skal som min. 1 måned i forvejen give dommerudvalget opdaterede lister med samtlige 3-, 5- og 7-mands kampe på Brande Stadion.
- Kampfordeleren planlægger alle turneringskampe i klubben og bestiller dommere til alle 11- mands kampe.
- Synliggøre Brande IFs holdninger til fairplay.
- Udvalget finder dommere til alle **3-, 5- og 7-mands kampe** på Brande Stadion.

## 2.4 Opgaver på tværs af klubben

Ungdomsudvalget er ansvarlig for den daglige drift for medlemmer indtil U17, men klubben råder endvidere over nogle praktiske udvalg og nogle rådgivende udvalg. I disse udvalg behøver Ungdomsudvalget ikke nødvendigvis have en person siddende.

### 2.4.1 Praktiske udvalg

#### 2.4.1.1 Materialeudvalget

- Udarbejde budget.

- Udvikle årsplan for udvalget.
- Indkøb af bolde, overtrækstrøjer, spillertøj, kegler m.m. Alle spillere uanset niveau skal have en god bold at træne med, og alle hold skal spille i klubbetøj, som klubben kan være bekendt.
- Indsamling og udlevering af spillertøj.
- Nøgleudlevering og nøgleindsamling.
- Mål og net på stadion.
- Nye tiltag på og omkring klubbens baner

### **Materialeudvalgets tidsplan**

- Nøgler, der skal bruges efter sommerferien skal /udleveres inden sommerferien. De der ikke skal bruge nøgler efter sommerferien, skal sørge for at få disse afleveret, ellers må den enkelte selv betale for udskiftning af lås.

## **2.4.2 Rådgivende udvalg**

### **2.4.2.1 Spillerråd**

Alle årgange fra U13 og opefter udvælger 1-2 spillere, som bør repræsentere flere hold på årgangen, der sidder med i dette udvalg. Udvalget kan fx komme med ideer til nedenstående:

- Hvornår og hvor meget skal vi træne på de forskellige årgange?
- Hvordan får vi flere til at træne og bestå FCM Teknikmærke?
- Hvordan laver vi samtræning?
- Hvor meget skal vi gøre ud af indendørsfodbold i Brande IF?
- Hvilke sociale aktiviteter kan vi lave i klubben? Hvordan? Hvornår?
- Hvordan får vi flere medlemmer i Brande IF?

Formålet med udvalget er, at vi som voksne/ledere skal komme tættere på, hvad de unge gerne vil, og ikke hvad vi tror, de vil, eller hvad vi synes, de skal ville. Samtidig skal udvalget være med til at gøre spillerne klar over, at det heller ikke er alt, hvad de gerne vil, der kan lade sig gøre. Udvalget skal have en voksen med, der dels styrer arbejdet og dels hjælper de unge mennesker med at holde udvalget kørende. Det er også denne voksne person, der sørger for regelmæssigt at indkalde til møder.

## **3.0 Retningslinjer for dannelse af hold til kampe**

Ungdomsudvalget har besluttet nogle overordnede retningslinjer i forbindelse med dannelse af hold til kampe.

### **3.1 Holddannelse**

#### **3.1.1 Årgangene til og med U9 (mikrofodbold)**

Her er det besluttet, at holdene "fastfryses" fra halvsæsonens begyndelse. Det vil sige, at holdene udtages og bibeholdes hele sæsonen. Der **må ikke** dannes 1. hold og 2. hold osv.

### 3.1.2 Årgangene fra U10 og opefter (børne- og ungdomsfodbold)

Her er det besluttet, at der **skal** dannes 1. hold og 2. hold. osv. Dette betyder, at træneren/holdlederen løbende må og skal foretage oprykninger og nedrykninger. Det må dog påpeges overfor træneren/holdlederen, at denne udskiftning skal være mindst mulig.

Spillere/forældre skal føle tilknytning til et hold, således at spillerne ikke føler sig utrygge. (Er jeg med/er jeg god nok/hvilket hold skal jeg mon spille på i weekenden/planlægning af weekenden for forældrene osv.). Det vil bl.a. betyde, at enkelte hold undtagelsesvis kan tage af sted med eksempelvis 12 spillere (for 11-mands hold) eller 8 spillere (for 7-mands hold), hvis træneren/holdlederen mener, at dette er det bedste for at opretholde det sociale sammenhold og det samtidig er "sportsligt forsvarligt".

Trænerne på hver årgang skal selvfølgelig vurdere, hvad der passer bedst til deres hold og årgang, når der foretages op- og nedrykninger. Desuden anbefales det, at forældrene inddrages/høres i forskellige situationer.

### 3.2 Udskiftningsspillere

Udskiftningsspillere er med for at blive brugt. Det tilstræbes at alle spillere får mindst en halvlegs spilletid (DBUs HAK princip = halvdelen af kampen). Der kan dog være omstændigheder der gør, at dette ikke kan praktiseres.

Man skal ikke tage flere spillere med til kamp end man forventer at bruge. Det er kun i nødstilfælde, at man bør undlade at tage udskiftningsspillere med.

### 3.3 Oversiddere ved kampe

Hvis der er for mange spillere i en afdeling kan det accepteres, at børnene på skift er oversiddere ved kampene. Der udarbejdes et oversiddersystem. Dog skal nævnes at afdelingens 1. hold kan undtages af dette.

For at undgå et oversiddersystem, hvilket foretrækkes, idet spillerne jo også kommer til fodbold for at spille kampe, skal trænerudvalget, afdelingslederen samt trænerne på den enkelte årgang allerede inden sæsonens start vurdere, hvor mange hold, der skal tilmeldes turnering på årgangen. – En god løsning kan være at tilmelde et ekstra hold i DGI-turnering, idet dette så kan være et opsamlings- og socialt hold, hvor spillerne fra de sædvanligt opdelt 1.- og 2. hold også kan få lov at spille sammen, hvilket vil højne det sociale samvær på den enkelte årgang.

Ved tvivlsspørgsmål træffes der beslutning om rotationsprincippet mellem træner, trænerudvalg og afdelingslederen.

### 3.4 Nedrykning af spillere

Følgende dispensationsregler gælder for JBU-turnering:

*"I samtlige 5 og 7-mandsrækker kan – uden konsekvens for sportslige resultater – anvendes pr. kamp max. 2 spillere, som er født i oktober kvartal året før den pågældende aldersgruppe. Der fordres ingen ansøgning og godkendelse, men på kampkortet skal de*

(max.) 2 spilleres fødselsmåned (og år) påføres” (Der må anvendes 1 spiller på 5-mands og 2 spillere på 7-mands).

*”Et 7-mandshold kan ansøge om aldersdispensation til at benytte max. 2 spillere født før 1. oktober året før pågældende aldersgruppe (5-mandshold kan ansøge om 1 spiller). Et hold, der bevilges denne dispensation fratages normalt retten til at blive puljevinder. Denne form for dispensation gives kun efter skriftlig ansøgning med begrundelse fra klubben”.*

I Brande IF vil vi i spørgsmålet omkring nedrykning af spillere ydermere tage hensyn til den enkelte spillers generelle situation og udvikling samt spillerantallet på de omfattede årgange. I alle tilfælde vil trænerudvalget i samråd med den enkelte træner og afdelingsleder vurdere og evt. godkende nedrykning af spillere.

Ovenstående forhold gør sig dog kun gældende i forhold til kampafvikling. Hvis enkelte spillere pga. for sen skolestart hellere vil træne med sine klassekammerater end med sine jævnaldrende, er dette helt i orden i Brande IFs ungdomsafdeling. Vælger man denne løsning, kan man dog ikke samtidig påregne, at der er plads på sine jævnaldrenes hold i forbindelse med kampafvikling.

### **3.5 Oprykning af yngre spillere**

For at sikre at klubbens dygtigste spillere har mulighed for at blive udfordret sportsligt i kampene, er det tilladt at rykke op til 2 spillere fra årgangen under op på et højere rangeret hold, såfremt dette kan forenes med kampene på det hold, hvor disse spillere normalt spiller. Dette betyder fx, at en U11 Dreng spiller kan rykkes op at prøve talentet af på U12 Dreng eller at en U12 Dreng spiller kan rykkes op på U13 holdet for at prøve evnerne på en 11-mands bane.

Sådanne ekstraordinære oprykninger sker fra kamp til kamp, og beslutningen herom tages altid imellem de to involverede trænere (ham der normalt har spilleren på sit hold, og ham der gerne vil have spilleren med på det ældre hold), afdelingslederen samt spillerens forældre. Først hvis disse parter enes om, at oprykningen er en god ide, involveres spilleren i tilbuddet om oprykning til den pågældende kamp, og kun såfremt spilleren selv har lyst, kan denne spille på det ældre hold.

En oprykning af en spiller kan kun ske med udgangspunkt i, at det er en god udfordring for den pågældende spiller, og således aldrig for at styrke de sportslige muligheder for det ældre hold. Oprykningen af en yngre spiller skal altså udelukkende finde sted for at styrke talentet, og bør altid sættes i relation til værdien i fx at oprykke en spiller fra 2. holdet i stedet.

## **4.0 Brande IFs hjemmeside**

Brande IF har sin egen hjemmeside. Denne kan man finde på Internetadressen [www.brande-if.dk](http://www.brande-if.dk).

På hjemmesiden kan man fx finde opdaterede informationer om trænere og holdledere, klubbens organisation, stillinger og puljer for de forskellige hold, holdbilleder og holdartikler, kampsedler, den sidste nye guide til ungdomsfodbold i Brande IF, ugens højdepunkter, Brande IFs sponsorer, vigtige telefonnumre, højdepunkter i Brande IF,

oversigter over kontingenter, klubbens arrangementer, nyttige links, nyheder, mulighed for at give ris og ros, indlæg med tekst og billeder samt meget, meget mere...

Man kan som træner/holdleder/forælder etc. være med til at gøre hjemmesiden endnu mere interessant for alle interesserede. Ønsket med hjemmesiden er, at alle kan følge med i, hvad der sker på de enkelte årgange og i de enkelte udvalg i løbet af året. Dette kan bl.a. ske ved referater fra kampe, stævner, arrangementer m.v. (meget gerne med billeder). Der henstilles til, at alle hold indleverer referat fra alle turnerings- og pokalkampe.

Har man forslag til forbedringer, nye data, holdbilleder, holdartikler, gode ideer eller måske ros kan man kontakte **XXX** på adressen: **XXX**

## 5.0 "Vigtige" navne og telefonnumre m.m.

Se organisationsplanen på [www.brande-if.dk](http://www.brande-if.dk)

## 6.0 Styrkelse af sportsligt niveau

Brande IFs Ungdomsudvalg vil hele tiden arbejde på at få så dygtige og engagerede voksne mennesker omkring spillerne som overhovedet muligt, og samtidig skal der gøres et godt stykke arbejde for, at spillerne hele tiden udvikler sig så meget som muligt, og hele tiden med hensyntagen til pkt. 2.0. Ungdomsudvalget har derfor valgt at satse på nedenstående.

### 6.1 Mulighed for mere træning

Der gives mulighed for at den enkelte årgang kan forlænge sæsonen, når der er tale om børne- og ungdomsfodbold. Praksis har i Brande IF i mange år været, at sæsonen har varet fra primo marts til primo oktober, men skal det sportslige niveau på alle klubbens hold højnes, kan det dels være en god ide at udvide sæsonen til at starte tidligere samt til at slutte senere på året. Endvidere åbnes der i Brande IFs Ungdomsafdeling op for, at træningsmængden øges til tre ugentlige træningspas for den enkelte årgang i børne- og ungdomsfodbold samt til to ugentlige træningspas for den enkelte årgang i mikrofodbold.

Mulighederne for mere træning er således til stede, men om muligheden kan udnyttes vil Ungdomsudvalget lade være op til afdelingslederen samt trænerne på den enkelte årgang, idet en øget træningsmængde naturligvis også vil fordrer mere tid for den voksne – men det er jo ikke givet, at alle trænere skal være til stede ved den tredje ugentlige træning, der måske endda er frivillig for spillerne på årgangen. Det er op til den enkelte årgang at finde ud af, hvad der fungerer for de involverede, og her er det klart, at jo flere hjælpetrænere der er, jo større muligheder er der for at realisere mulighederne. Lad dette være en opfordring til forældrene til spillerne om, at melde sig under fanerne.

**De respektive årgange anbefales dog at træne i følgende perioder på året (vejledning)**

|            | <b>Opstartstræning</b>       | <b>Forårssæson</b> | <b>Efterårstræning</b>                       | <b>Vintertræning</b>                   |
|------------|------------------------------|--------------------|--|--|
| <b>U10</b> | Medio februar og 6 uger frem | Indtil BIF Cup     | Efter sommerferien og indtil sæsonafslutning | Fra sæsonafslutning til primo december |
| <b>U11</b> | Medio februar og 6 uger frem | Indtil BIF Cup     | Efter sommerferien og indtil sæsonafslutning | Fra sæsonafslutning til primo december |

|            |                              |                |  |  |
|------------|------------------------------|----------------|--|--|
| <b>U12</b> | Medio februar og 6 uger frem | Indtil BIF Cup | Efter sommerferien og indtil sæsonafslutning | Fra sæsonafslutning til primo december |
| <b>U13</b> | Ultimo januar og 6 uger frem | Indtil BIF Cup | Efter sommerferien og indtil sæsonafslutning | Fra sæsonafslutning til primo december |
| <b>U14</b> | Ultimo januar og 6 uger frem | Indtil BIF Cup | Efter sommerferien og indtil sæsonafslutning | Fra sæsonafslutning til primo december |
| <b>U15</b> | Ultimo januar og 6 uger frem | Indtil BIF Cup | Efter sommerferien og indtil sæsonafslutning | Fra sæsonafslutning til primo december |
| <b>U17</b> | Ultimo januar og 6 uger frem | Indtil BIF Cup | Efter sommerferien og indtil sæsonafslutning | Fra sæsonafslutning til primo december |

## 6.2 FCM Teknikmærke

FCM har udarbejdet et koncept for teknisk træning, hvor glæde, tryghed og udvikling er nøgleord, og som giver spillere – dreng som pige – i alderen indtil 16 år mulighed for at fordybe sig. Det handler om, at børn igen skal ud på banerne og lege, og samtidig får børnene mulighed for at se, hvor langt de kan komme med det, de nu engang arbejder med. Dette er tanker og træning, som Brande IF kan stå helt inde for, og klubben har derfor besluttet at gå forrest i implementeringen af FCM Teknikmærke.

Brande IF opfordrer fremover sine trænere til min. én gang ugentlig at træne målrettet omkring FCM Teknikmærke, så spillernes generelle niveau hæves på samtlige klubbens hold. Derudover ansætter trænerudvalget én eller flere trænere som FCM Teknikmærkeambassadører, der bl.a. har til opgave at hjælpe trænerne på samtlige årgange i ungdomsrækkerne med implementeringen af FCM Teknikmærke m.m.

Når en spiller har aflagt prøve i alle de tekniske discipliner og bestået dem alle omkring det pågældende FCM Teknikmærke, vil FCM Teknikmærkeambassadøren rekvirere spillerens FCM Teknikmærke indeholdende et diplom samt specialfremstillet FCM Teknikmærkenøglering og t-shirt, som synlige beviser for de opnåede resultater. Disse beviser skal man normalvis betale for, men Ungdomsudvalget har besluttet, at klubben betaler for de første 200 FCM Teknikmærker, der tages af spillere i Brande IF.

### FCM Teknikmærkeambassadørerne har endvidere nedennævnte opgaver:

- Deltage i et FCM Teknikmærkekursus afholdt af FCM...
- Sørge for synliggørelse af Brande IFs arbejde med FCM Teknikmærke på klubbens hjemmeside, i Brande Bladet, i klubhuset samt i forhold til FCM Klubsamarbejdet...
- Arrangere specialtræninger i FCM Teknikmærke på tværs af årgangene i klubben...
- Arrangere dage med FCM Teknikmærkeprøver...
- Sørge for bestilling og betaling af de første 200 FCM Teknikmærker...

Læs evt. mere om FCM Teknikmærke på [www.fcmklubsamarbejdet.dk](http://www.fcmklubsamarbejdet.dk), hvor spillerne også selv kan finde masser af information lige til at udskrive – og så kan man selvfølgelig også herfra se de udarbejdede FCM Teknikmærkefilm.

## 6.3 Kursustilbud

Brande IFs Ungdomsudvalg og trænerudvalg prioriterer uddannelse højt blandt klubbens trænere. Derfor håber vi på, at man som træner eller leder vil tage på relevante kurser.

Der er mulighed for at komme på mange forskellige fodboldkurser og der er kurser på mange niveauer. Man kan eksempelvis tage DBU-kurserne B1 og B2 eller deltage i



kurser under FCM Klubsamarbejdet. Vil man have gode ideer, kan man finde links på klubbens hjemmeside.

Desuden kan man rette henvendelse til trænerudvalget for nærmere oplysninger. Som hovedregel betaler Brande IF kursusudgiften, hvis budgettet tillader det.

Alle tilmeldinger til kurser bliver koordineret af: **Trænerudvalget**

## 7.0 Stævner

Ungdomsholdene, med undtagelse af spillere til og med U9 tilbydes gratis deltagelse i BIF-Cup. Alle spillere skal have mulighed for at deltage i klubbens eget stævne. Trænerne i de respektive afdelinger stiller hold, med hensyn til de daglige principper omkring holddannelse.

Ungdomsudvalget opfordrer til, at afdelingerne deltager til stævner med alle sine hold, og at alle spillere i afdelingen bliver tilbudt stævnedeltagelse. Spillere, der ikke betaler sit stævnegebyr rettidigt, kan ikke deltage i stævner for Brande IF.

Det tilstræbes, at alle afdelinger deltager i min. et stævne/cup pr. sæson.

Udenlandsstævner skal altid accepteres af ungdomsudvalget inden tilmelding.

Brande IF giver ikke tilskud til stævner.

## 8.0 Økonomi til socialt samvær

For at styrke det sociale samvær er det besluttet, at alle ungdomsholdene får stillet et beløb til rådighed til holdet. **Beløbet skal benyttes i klubhusets cafeteria.**

Alle trænere får ved sæsonens begyndelse en blanket med holdets tildelte beløb. Denne blanket udleveres af trænerudvalget og er underskrevet af Brande IFs kasserer og formand. Det er herefter trænerens ansvar at passe på blanketten. **Forsvinder blanketten, erstattes den ikke.**

Ved køb i kantinen fratrækkes købet på blanketten. Der kan købes på blanketten i klubhusets cafeteria indtil blankettens beløb er gået i 0.00 kr.

I sæsonen 2009/2010 har Ungdomsudvalget afsat:

**1100 kr. pr. 11 mands hold**

**700 kr. pr. 7 mands hold**

**500 kr. pr. 5 mands hold**

**300 kr. pr. 3 mands hold**

## 9.0 Sponsorer og indtjening af penge

Arbejdet med sponsorer er underlagt sponsorudvalget. Det betyder, at spillere, trænere, holdledere og andre **ikke** må kontakte eller lave sponsoraftaler uden sponsorudvalgets tilladelse. Dog tjener arrangementsudvalget penge ved salg af diverse skrabspil igennem FCM Klubsamarbejdet, og derudover skal der foregå et samarbejde imellem

henholdsvis sponsorudvalget og BIF-Cup udvalget samt sponsorudvalget og indestævneudvalget.

Dette er lavet for at beskytte klubbens sponsorer og give optimale arbejdsbetingelser for sponsorudvalget og der henstilles meget til, at ovenstående ikke overtrædes. Spørgsmål vedrørende sponsorer med mere rettes til: **Sponsorudvalget**

## 10.0 Tøj til spillere

Brande IF stiller alle **kampsæt** til rådighed for klubbens spillere; sort/hvide stribede trøjer og sorte shorts, mens spillerne selv skal stille med sorte strømper. Enkelte hold kan dog også få stillet sorte strømper eller træningsdragter m.m. til rådighed, men dette vil i så fald hænge sammen med ekstra sponsorater af det enkelte hold, og vil således hverken have noget med alder eller niveau at gøre. Dette kan ikke fraviges.

Der ydes ikke tilskud til målmandshandsker i ungdomsafdelingen.

Alle spillere skal selv købe og betale for eventuelle træningssæt. Der vil i 2010 komme særtilbud på klubtøj, hvor man kan bestille lige fra shorts til klubdragter med logo og navn alt efter eget ønske. Man kan læse mere på [www.brande-if.dk](http://www.brande-if.dk).

Spørgsmål vedr. tøj til spillerne: **Materialeudvalget**

## 11.0 FCM Klubsamarbejdet

Brande IF har et samarbejde med FC Midtjylland. Der vil i løbet af året komme forskellige tiltag både til spillere, trænere og holdledere. Eks. gratis billetter til SAS Ligaen, mulighed for at blive bold drenge/piger til SAS Liga kamp, SAS Liga spillere ud som gæstetrænere, SPAR Talentskole, konsulentbesøg til den daglige træning, SPAR Fodboldfest, rabatter på billetter til FCM-kampe, trænerkurser, mulighed for klubbesøg af Lupus, mulighed for at klubben får besøg af FC Midtjylland til en sommerkamp, træningsinspirationsdage og meget mere. Læs meget mere om FCM Klubsamarbejdet på [www.fcmklubsamarbejdet.dk](http://www.fcmklubsamarbejdet.dk).

Endvidere er der i FCM Klubsamarbejdet en webshop, der giver klubben nogle muligheder for billige indkøb af produkter som fx pokaler – medaljer – vimpler – isposer – lægetasker – træningsartikler som kegler, træningsstiger, frisparksfigurer etc. – FCM Skrabelodder – FCM Julekalender – supporterartikler og andet merchandise. For hver gang klubben gør et indkøb via webshoppen opsparer Brande IF billetter til udvalgte kampe på MCH Arena, som i sidste ende kommer aktive medlemmer af klubben eller klubbens sponsorer til gode.

Ønsker man at se nærmere på mulighederne i denne webshop kan man benytte nedenstående link, ønsker man endvidere at foretage en handel via webshoppen kræver det et klublogin, som kun FCM Klubrepræsentanten er i besiddelse af. Se mere på: [www.fcmklubsamarbejdet.je.dk](http://www.fcmklubsamarbejdet.je.dk).

Har man ideer til, hvordan Brande IF kan bruge FCM Klubsamarbejdet eller webshoppen, skal man kontakte: **Jens "Murer" Christensen** eller **Michael Koch**

## 12.0 Kontingent

Ved forårets start udleveres en indmeldningsblanket, som skal udfyldes og afleveres til chefræneren på årgangen. Vedkommende vil så videresende denne til klubbens kasserer, hvor data vil blive indtastet i et PBS-system, som efterfølgende vil stå for kontingentopkrævningen i Brande IF. Systemet flytter så selv automatisk spillerne til den kontingentsats, der hører til på den pågældende spillers årgang.

Kun spillere, der har betalt kontingent, kan spille kampe i Brande IF. Nye spillere kan dog prøvetræne i to uger inden kontingentbetaling.

Se i øvrigt mere på [www.brande-if.dk](http://www.brande-if.dk)

Spørgsmål angående ovenstående rettes til: **Kasserer i Brande IF, Gitte Holt**

## 13.0 Krav og forventninger til mennesker i Brande IF

Til hvert hold/årgang er der udnævnt et antal trænere – herunder en chefræner (i trænerlisten fremhævet med fed/understregning), samt eventuelle holdleder(e). Endvidere er der udnævnt en afdelingsleder. Denne person er tænkt som et kontakttled til trænerudvalget og sidder således også selv i trænerudvalget. Desuden er afdelingslederen den person, man først bør henvende sig til, hvis spørgsmål/problemer ikke kan besvares/overvindes af trænerne.

Generelt kan det siges, at afdelingslederens og chefrænerens opgaver er rettet mod årgangen, medens trænerens (og ofte chefrænerens) og holdledernes opgaver er rettet mod det enkelte hold.

### 13.0.1 Fairplay

For alle, der færdes i Brande IF, er det ligeledes vigtigt, at der leves op til klubbens holdninger omkring fairplay, der er meget andet end blot det, som foregår på banen. I Brande IF færdes derfor ikke kun forældre, men alle voksne i klubben, efter "De 10 forældrebud" (jf. pkt. 13.5), der kort og godt fortæller, hvorledes man bør opføre sig i forbindelse med aktiviteter i Brande IF.

**Hilse på modstander** – Fra turneringsstart i efteråret 2003 indførtes, at alle klubbens hold hilser på modstanderne ved midterlinien før kampstart. Ligeledes er det en selvfølge, at der siges tak for kampen uanset resultatet – også til dommeren.

**Mere kaffe i dansk børnefodbold** – Tanken bag dette projekt er, at forældre i lighed med spillerne skal hilse på hinanden. Hvordan gør man det mere uformelt og dansk end at byde modstandernes forældre på en kop kaffe på sidelinien, når kampen er sat i gang? – Dette foregår ved samtlige ungdomskampe på Brande Stadion. Kaffen kan afhentes af forældrene til BIF-spillerne i cafeteriet på Brande Stadion umiddelbart inden kampstart.

### **13.1 Krav og forventninger til chefræneren**

**Chefræneren** har det overordnede ansvar (sammen med afdelingslederen) i forbindelse med arbejdet omkring den pågældende årgang. Desuden er han/hun og afdelingslederen det samlende led mellem Ungdomsudvalget, trænere, holdledere og forældre.

Det kræves af **cheftræneren**, at han/hun støtter afdelingslederen og trænerudvalget i arbejdet med at skaffe kompetente trænere og holdledere til årgangen. Ligeledes er det en forventning til **cheftræneren**, at han/hun er den drivende kraft med hensyn til eksempelvis at øge antallet af fodboldspillere på årgangen, at fastholde fodboldspillerne på årgangen, at opdrage fodboldspillerne i Brande IFs ånd samt at sørge for at alle fodboldspillere, uanset talent, føler sig tilpas i klubben.

**Chefræneren** skal yderligere føre præcise informationer over årgangens fodboldspillere. Disse informationer skal (efter kassererens foranledning) sendes til kontaktpersonen eller kassereren.

**Chefræneren** skal i samarbejde med afdelingslederen endvidere holde Ungdomsudvalget orienteret om alle væsentlige forhold af sportslig og social karakter i afdelingen.

Det er **cheftrænerens** opgave at indstille spillere (i samråd med Ungdomsudvalget og afdelingslederen) til udvalgte hold, træningssamlinger osv.

Det er **cheftræneren**, der i samarbejde med afdelingslederen sørger for et opstartsmøde med spillere og forældre på årgangen. Dette sker både i forbindelse med sommer- og vinterpausen.

Der er yderligere de samme krav til **cheftræneren** som beskrevet under 13.2. Krav og forventninger til træneren.

### **13.2 Krav og forventninger til træneren**

Det kræves, at **træneren** altid møder velforberedt og rettidigt til træning. Skulle det ske, at man er forhindret i at møde op, sørger man i god tid for afløsning, og man har om muligt informeret de personer, som er involveret omkring holdet. Spillerne må aldrig stå uden træner/holdleder. De samme forhold gør sig gældende til kampe. Afbud kræver meget god grund.

Det er et krav til **træneren**, at han/hun før hver træning informerer om dagens program. Dette program skal tilrettelægges i overensstemmelse med klubbens målsætning og spillernes niveau (jf. "Den stribede tråd"). Spillerne skal udvikles teknisk, taktisk, psykisk/fysisk og socialt, og bør i særlig grad forberede spilleren til at kunne bestå FCM Teknikmærke på det niveau, hvor denne befinder sig.

Det er en naturlig ting, at **træneren** sørger for, at de materialer der tages med ud til træning også tages med ind igen, og lægges på plads samt at **træneren** indgår i et godt samarbejde med andre trænere og ledere i klubben.

**Træneren** er ansvarlig for spillernes (og egen) opførsel såvel til træning som i kamp. Det forventes i den forbindelse, at **træneren** medvirker til, at spillerne både ønsker modstanderholdet god kamp inden kampstart og takker for kampen til modspillere, modtrænere og dommer(e). Dette skal selvfølgelig ske uanset kampens resultat.

Ved hjemmekampe sørger **træneren** desuden for at byde modparten velkommen. Desuden er det **trænerens** ansvar, at der er minimum tre bolde til rådighed for hvert hold under opvarmningen. Ligeledes er det **trænerens** ansvar, at der udfyldes kampstatistik til kampe, hvor dette kræves.

Generelt er **træneren** ansvarlig for udviklingen af spillernes fodboldmæssige kunnen, og skal sammen med holdlederen og spillerne opbygge et godt kammeratskab. Endvidere bør **træneren** følge med i klubbens liv, hvilket bl.a. gøres ved at følge med på klubbens hjemmeside samt ved at deltage i klubbens generalforsamling og i Ungdomsudvalgets trænermøder og øvrige tiltag.

### 13.2.1 Spillersamtaler

Det forventes af **træneren** for børne- og ungdomsfodbold, at denne afholder formelle spillersamtaler med den enkelte spiller 1-2 gange årligt; alt efter spillerens alder kan dennes forældre evt. deltage i samtalen og det kan også være en mulighed at afdelingslederen deltager i enkelte spillersamtaler.

Formålet med disse spillersamtaler er, at **træneren** skal være tæt på den enkelte spiller, der skal føle, at i Brande IF tager vi alle spillere – uanset niveau – alvorligt, og samtidig skal spillersamtalerne også være med til at bevidst- og ansvarliggøre spillerne omkring det at være en del af Brande IF. Derudover skal spillersamtalen bruges til at snakke den enkelte spillers sportslige situation samt hvad der skal til for at den enkelte spiller kan dygtiggøre sig endnu mere.

Derudover skal **træneren** i det daglige sørge for at tale med den enkelte spiller, så denne føler sig værdsat.

### 13.3 Krav og forventninger til holdlederen

**Holdlederen** skal være træneren behjælpelig ved kampe og arrangementer, samt organisere og tilrettelægge kørsel til kampe ved f.eks. at udarbejde en kørselsplan dækkende en halv sæson.

**Holdlederen** skal i samråd med træneren give spillerne besked om kampe, mødested, mødetid, spillested, spilletid, kørsel, trøjevask, forventet hjemkomst osv. (der henvises til bilag eller hjemmesiden, hvor der kan findes skabeloner til udførelsen af dette arbejde).

**Holdlederen** er ansvarlig for at indsamle spilledragter efter kamp og udlevering af spilleudstyr og at hjælpemidler er i ren, pæn og god stand, når det skal bruges. Såfremt dommerhonorar opkræves af dommeren skal holdlederen betale og herefter afregne med kassereren eller få beløbet refunderet i klubhusets kantine. Desuden skal holdlederen udfylde og aflevere holdkort i henhold til JBUs regler. Holdkort afleveres i postbakken på trænerkontoret på klubhusets 1. sal.

Ved hjemmekampe skal **holdlederen** sørge for at byde gæstespillere velkommen og vise dem tilrette, samt i samarbejde med træneren sørge for, at de får stillet minimum tre bolde til rådighed. Endvidere bedes **holdlederen** byde dommeren velkommen til Brande Stadion.

**Holdlederen** sørger for at tøj og øvrigt materiale er med til kamp, hvorunder **holdlederen** også er ansvarlig for opbevaring af værdigenstande. **Holdlederen** sørger også efter kampen for at alt tøj og øvrigt materiale pakkes og klargøres til næste gang samt for at omklædningsrummet forlades pænt og rydeligt.

**Holdlederen** bør møde til træning en gang om ugen. Dette skal ske af hensyn til kontakt med spillere, træner og afdelingslederen.

**Holdlederen** er ansvarlig for spillernes (og egen) opførsel ved træning som i kamp. Hertil hører, at spillerne både ønsker modstanderholdet god kamp inden kampstart og takker for kampen til modspillere, modtrænere og dommer(e). Dette skal selvfølgelig ske uanset kampens resultat.

**Holdlederen** skal sammen med træneren og spillerne opbygge et godt kammeratskab. Endvidere bør **holdlederen** følge med i klubbens liv, hvilket bl.a. gøres ved at følge med på klubbens hjemmeside samt ved at deltage i klubbens generalforsamling og i Ungdomsudvalgets trænermøder og øvrige tiltag.

### **13.4 Krav og forventninger til afdelingslederen**

**Afdelingslederen** har (med hjælp fra chefræneren) det overordnede ansvar i forbindelse med arbejdet omkring den pågældende årgang. Desuden er han/hun bindeled til trænerudvalget og i samarbejde med årgangens chefræner det samlede led mellem Ungdomsudvalget og trænere, holdledere og forældre.

I forbindelse med, at **afdelingslederen** har det overordnede ansvar, følger arbejdsopgaver som at deltage i trænerudvalgets møder og deltage i det arbejde møderne resulterer i, at skaffe trænere og holdledere til den aktuelle årgang, at hjælpe chefræneren med opstartsbreve, at uddele informationsmateriale til chefræneren, at formidle ris og ros opad i organisationen, at støtte chefræneren i forbindelse med møder mellem trænere og forældre, indsamle spillerinformationer, at finde forældre til at hjælpe med opgaver samt at følge med i om årgangen og arbejdet omkring denne fungerer efter Brande IFs målsætninger.

Det er **afdelingslederens** opgave at sørge for, at alle nytilkomne spillere har afleveret gyldigt spillercertifikat samt at bistå chefræneren i indsamling af indmeldelsesblanketter i forhold til kontingentoprævning.

Det er **Afdelingslederen**, der i samarbejde med cheftræneren sørger for et opstartsmøde med spillere og forældre på årgangen. Dette sker både i forbindelse med sommer- og vinterpausen.

**Afdelingslederen** kan evt. bistå træneren i enkelte spillersamtaler.

**Afdelingslederen** skal i samråd med cheftræneren og Ungdomsudvalget indstille spillere til udvalgte hold, træningssamlinger osv.

Endvidere bør **afdelingslederen** følge med i klubbens liv, hvilket bl.a. gøres ved at følge med på klubbens hjemmeside samt ved at deltage i klubbens generalforsamling og i Ungdomsudvalgets trænermøder og øvrige tiltag.

**Afdelingslederne** arbejder ud fra ovenstående retningslinjer selvstændigt inden for sit område – fordelt som nedenfor – men kan med fordel spare med hinanden og trænerudvalget.

**Afdelingslederen** for mikrofodbold arbejder med pige- og drengefodbold fra familiefodbold til U9.

**Afdelingslederen** for børnefodbold arbejder med drengefodbold fra U10 – U13.

**Afdelingslederen** for ungdomsfodbold arbejder med drengefodbold fra U14 – U17.

**Afdelingslederen** for pigefodbold arbejder med pigefodbold fra U10 – U18.

### **13.5 Krav og forventninger til forældre**

Forældre til ungdomsspillere spiller en væsentlig rolle for, hvordan børnene og de unge mennesker oplever det at spille fodbold. Derfor er det også vigtigt, at forældre bakker op omkring sine børn ved dels at møde op – dels ved at sørge for at medvirke til at løse evt. problemer på årgangen, fx med kørsel til udekampe – ved at skabe hygge ved både ude- og hjemmekampe (fx ved også at tage forældrekafe med til udekampe eller ved at lave en frugtordning på de respektive hold). Der skal ikke så meget til, før spillerne oplever den gode stemning og atmosfære.

Brande IF kan ikke undvære forældrene som medspillere. Brande IF er ikke kun for spillere, trænere og ledere af forskellig slags. Det er i høj grad også forældrenes klub, og jo bedre klub, jo bedre sted for børn og unge mennesker. Derfor går Brande IF også ind for de 10 forældrebud.

#### **De 10 forældrebud**

1. Mød op til kampe og træningen så meget du kan – dit barn ønsker det.
2. Giv opmuntring til ALLE spillere under kampen – ikke bare til din datter eller søn.
3. Giv opmuntring i både med- og modgang – giv ikke uberettiget kritik, men positiv og vejledende kritik.
4. Respektér trænerne – acceptér trænerens brug af spillere – forsøg ikke at påvirke ham/hende under kampen. Respektér i det hele taget trænerens arbejde. Eventuel uenighed skal gives på en ordentlig måde (i en positiv og konstruktiv tone) og ikke siges ”i kampens hede” eller i dit barns påhør.

5. Se på dommeren som vejleder – kritiser ikke hans/hendes afgørelser. Opfør dig også ordentligt overfor træner, forældre og spillere på modstandernes hold – som du forventer, de skal opføre sig overfor dig.
6. Giv opfordringer til dit barn om at deltage – pres ikke. Spørg om kampen var spændende og sjov – og ikke kun om resultatet. Giv ikke dit barn penge for scoret mål. Beløn hellere hele holdet (fodbold er en holdsport).
7. Sørg for rigtigt og fornuftigt udstyr – overdriv ikke (alle skal kunne være med).
8. Vis respekt for arbejdet i klubben – bak op omkring initiativer til årlige forældremøder, hvor I kan afklare ambitioner og holdninger. Du behøver ikke andre forudsætninger for at tage del i klubbens liv end lyst og engagement.
9. Bidrag til, at dit barn overholder klubbens love og bestemmelser.
10. Tænk på, at det er dit barn, der spiller fodbold, ikke dig.

### Hjælperseddel

I Brande IF forventes det fremadrettet, at alle forældre til ungdomsspillere afleverer en hjælperseddel, hvor forældrene tilkendegiver, hvilke opgaver de vil være behjælpelige med og dermed bidrager til aktiviteter for klubbens børn og unge samt i det hele taget er med til at sikre klubbens eksistens.

Hjælpersedlen kan rekvireres hos trænere og afdelingsledere samt på [www.brande-if.dk](http://www.brande-if.dk), og bedes efterfølgende enten afleveret i postkassen i klubhuset (ved siden af cafeteriet) eller til træner/afdelingsleder.

## 13.6 Krav og forventninger til spilleren

Det er vigtigt, at alle repræsentanter for Brande IF lever op til klubbens forskellige målsætninger. De forventninger, der stilles til afdelingsleder, cheftræner, træner, holdleder, forældre og andre fra klubbens side skal selvfølgelig videreføres til klubbens spillere. **Det forventes, at de forskellige ledere gør en ekstra indsats for at opfylde disse målsætninger.**

I nedenstående figur har trænerudvalget præciseret en række punkter, som de forskellige ledere forventes at fokusere på til træning, til kamp, til forskellige arrangementer m.m.

### 13.6.1 Brande IFs forventninger til fodboldspillere i klubben

#### Du skal holde orden

FX: Cykel i cykelstativ – tøj hænges op – oprydning i klubhus, på baner og i omklædning – flasker på plads – kampdragt placeres pænt i holdtaske m.m.

#### Du skal overholde tiden

FX: Der mødes omklædt inden træningens begyndelse – aftaler opfyldes – oplysninger på kampsedler overholdes – hellere være først end sidst m.m.

## Du skal behandle andre pænt

FX: Du skal tale pænt – du er positiv overfor andre – du skal have omsorg for med- og modspillere – du skal respektere spillere på alle hold og niveauer m.m.

## Du skal respektere dine ledere

FX: Du skal lytte til dine ledere – ledernes ord skal følges/efterleves – du skal ikke melde afbud pr. sms, men med personlig henvendelse – ris og ros af ledere gives i passende situationer og efter nøje overvejelse m.m.

## Du skal respektere dig selv

FX: Du skal komme til træning for at komme på hold – du skal gå i bad efter kamp (og meget gerne også efter træning) – du skal selv medbringe drikkedunk til træning og kamp (så du undgår smittefare) m.m.

### Hjælperseddel for U15 og ældre

I Brande IF forventes det fremadrettet, at alle ungdomsspillere fra U15 og ældre afleverer en hjælperseddel, hvor man tilkendegiver, hvilke opgaver man vil være behjælpelige med og dermed bidrager til aktiviteter for klubbens børn og unge samt i det hele taget er med til at sikre klubbens eksistens.

Hjælpersedlen kan rekvireres hos trænere og afdelingsledere samt på [www.brande-if.dk](http://www.brande-if.dk), og bedes efterfølgende enten afleveret i postkassen i klubhuset (ved siden af cafeteriet) eller til træner/afdelingsleder.

## 14.0 Huskelister til træneren og holdlederen

### 14.1. Huskeliste til træneren og holdlederen (kort version)

I forbindelse med træningen og kampene er der en del praktiske ting, der skal ordnes. Nedenstående er et forsøg på i punktform at skabe et overblik for træneren og holdlederen. Tænk på at listen dækker alle årgange, hvorfor enkelte punkter kan overspringes på især de yngre årgange.

#### Træning

- Skabe en behagelig stemning fra begyndelsen af træningstiden.
- Sørge for den nødvendige disciplin i forhold til Brande IFs målsætninger.
- Fremskaffe bolde, overtrækstrøjer, toppe, mål og lignende til træningen.
- Varieret, seriøs og målgruppeorienteret træningsforløb.
- Føre liste over fremmøde – fornavn, efternavn, adresse, telefon og fødselsdato og år.
- Skabe en god afslutning på dagen.
- Oprydning.
- Indkalde til- og lede møder.
- Skabe kontakt til alle forældregrupper.

#### Holdopstilling

- Sætte den "korrekte" holdopstilling i forhold til spillere og jf. målsætninger (afsnit 2.2.).
- Navn, mødested, mødetid, spillested, spilletid, modstander, kørsel, afbud, trøjevask på kampseddel (kampseddel kan findes på klubbens hjemmeside).
- Kampseddel til hver spiller.
- Opmærksomhed omkring afbud, ned- og oprykninger, disciplinære problemer osv.

## Kamp

- Spillercheck – både hjemme- og udekampe.
- Tjekke med spillerne, at de har vand i deres egne medbragte drikkedunke (for at undgå evt. smitte), bolde, lægetaske, vandspand.
- Uddele tøj, indsamle tøj (tælle tøj), trøjevask eller uddelegering af trøjevask.
- Udfylde holdkort til JBU.
- Kampbold og linievogterflag til "sort" dommer i dommers omklædningsrum før kampstart samt hjørneflag på banen.
- Dommerne tilbydes en kop kaffe/te. Evt. betaling til dommer.
- Før kampstatistik.

## Generelt

- Trænerudvalget sørger for annoncering af træningsdage, træningstider, trænernavne m.m.
- Det er vigtigt, at der sker fællestræning for alle spillere inden for en årgang. Dette udføres, så alle føler et kammeratskab på tværs af holdene.
- Alle spillere i hver årgang træner sammen de første 2 - 4 uger alt afhængig af årgangens størrelse og af hvor mange nye, der er startet.
- De hold som kan og ønsker det, tilmeldes Region 2s træningsturnering – tilmelding sker gennem trænerudvalget på opfordring af træneren. Andre træningskampe arrangeres af træneren.
- Husk at vise nye spillere rundt. Forklar dem f.eks. om klubhus, omklædningsrum, hvilken bane der trænes på osv.
- Der henstilles meget kraftigt til, at de tildelte træningsbaner og træningstider nøje overholdes. Er der problemer skal afdelingslederen inddrages.
- Træner og holdleder må understrege, at kørsel med fodboldspillere skal foregå på betryggende måde. Eksempelvis SKAL alle fodboldspillere sidde med sikkerhedssele.
- Stævner/ture eller lign. skal placeres, så de ikke rammer elevernes skoledage. Det betyder, at Brande IF ikke arrangerer noget i børnenes skoletid, som involverer ungdomsspillere.
- Husk at give spillerne skriftligt besked om, hvornår træningen stopper og starter op i forbindelse med ferier.

## 14.2 Huskeliste til træneren og holdlederen (lang version)

### 14.2.1 Nøgler i klubben

De trænere og holdledere som ønsker det, kan få udleveret nøgle til klubhus, boldrum og materialerum. Endvidere udleveres der nøgler, der passer til skabet med spillertøj og boldskabe for de enkelte årgange.

Den enkelte skal skrive under på modtagelsen af nøglerne. Husk at låse efter dig og pas godt på nøglen.

Kontaktperson for alt omkring nøgler er: **Materialeudvalget**

### 14.2.2 Indmeldelse og registrering af fodboldspillere

Ved opstartmøde i juni udleveres medlemslister af kassereren til chefrænerne. Medlemslisten indeholder data på aktive spillere i de respektive årgange fra året før. Gengangere vippes af og samtlige data afstemmes med den enkelte spiller. Evt. rettelser og tilføjelser noteres på listen. Tilkomne spillere tilføjes på listen med samtlige data som gengangere – dette gælder dog ikke medlemsnummer. Endvidere udleveres et velkomstblad til eventuelle nye spillere.

Medlemsliste ajourføres af chefræneren (eller hvem der tildeles dette ansvar på årgangen) og afleveres i kassererens postkasse **OMKRING og SENEST den 1. september.**

Alle har ret til at prøvetræne 14 dage uden betaling.

### 14.2.3 Spillerlicens

Alle nye spillere, som kommer til klubben og skal til at spille JBU-kampe og tidligere har spillet i en anden klub, bør selv sørge for at fremskaffe en spillerlicens. Spillerlicensen skal sikre, at alle forhold mellem spiller og tidligere klub er i orden, herunder ingen kontingentrestance. Hvis der ikke kan fremvises en spillerlicens må vedkommende ikke spille på holdet. Spørgsmål vedrørende spillerlicens stilles til: **Afdelingslederen** eller alternativt **Trænerudvalget**

### 14.2.4 Spillertøj

Inden første træningskamp får alle hold udleveret eget sæt spillertøj. Ved modtagelsen af tasken med spillertøjet er det vigtigt at kontrollere, om der er det tøj, som holdet har brug for. Er der mangler eller andre ønsker, skal der tages kontakt til: **Materialeudvalget**

### 14.2.5 Dommer

Ved 11-mands kampe er der fra klubbens side påsat sort dommer.

Ved 3-, 5- og 7-mands kampe har dommerudvalget påsat en kampleder. I cafeteriet er der placeret "dommerposer" med diverse remedier til afvikling af kampen. Afdelingen sørger for, at deres dommer får en "dommerpose", og at denne afleveres med indhold i cafeteriet igen efter kampen.

Når kamplederen af 3-, 5- og 7-mands kampe er færdige med at dømme, kan man efterfølgende på klubbens regning få en sodavand i klubbens cafeteria.

### 14.2.6 Dommerbetaling

I centrale JBU-turneringer (11-mands hold): - Fra 2002 er der indført en ny afregningsordning, som betyder, at der sker direkte afregning mellem klubberne og JBU, som derefter sørger for betaling af dommerne.

Ved regionale turneringer (5/7-mands hold): - Hovedreglen er, at der anvendes lokale dommere til at dømme 7-mands kampe. Undtagelsen er, at der bestilles en dommer fra Herning Fodboldkommerklub. Det sker ofte til 7-mandskampe i damesenior, U19

Drenge, U18 Piger, U17 Dreng samt U15 Piger og - Drenge. Her skal træneren/holdlederen betale halvdelen af udgiften ved udekampe. I forbindelse med hjemmekampe henvises dommeren til cafeteriaet, hvor Brande IFs andel betales. Ved aflevering af dommerkвитtering udbetales det udlagte beløb i cafeteriaet. Pengene kan også udbetales ved klubbens kasserer.

### **OBS**

Det har på det seneste været svært at få dommere til kampene. Men i løbet af de seneste år er der blevet uddannet en del nye dommere. For at kunne have et godt forhold til dommerstanden, opfordrer vi trænerne og holdledere til at behandle dommerne med respekt. Husk at takke dommeren for kampen. En kamp vindes ikke ved at være gal/sur på dommeren.

### **14.2.7 Bestilling af "sorte" dommere og flytning af kampe**

Kampfordeleren planlægger alle turneringskampe og bestiller dommere til disse kampe. Kampfordeleren bestiller også dommere til Region 2 træningskampe. Alle andre træningskampe planlægges af træneren selv, dog skal dommerpåsatning ske af kampfordeleren, hvis der skal dømmes af "sort" dommer.

Hvis der skal flyttes turneringskampe, sker det igennem kampfordeleren, senest 1 måned før den oprindelige kamp skulle spilles. Hvis begge hold er enige om en flytning, skal det meddeles kampfordeleren senest 10 dage før den planlagte kamp. Der henstilles til, at planlægningen af spilletidspunkter for kampe sker på en sådan måde, at flytning af kampe kun sker undtagelsesvis. Kampfordeleren er altid behjælpelig ved spørgsmål.

### **14.2.8 Holdkort**

#### **11-mands kampe**

Der skal udfyldes holdkort før alle kampe. 11-mands kampe i henhold til JBUs regler, hvor dommeren har holdkortet. Det er hjemmeholdets ansvar at udeholdet modtager og udfylder holdkortet. Ved 11-mands kampe skal holdkortet i udfyldt tilstand afleveres til dommeren senest 15 min. før kampstart. Efter kampen anføres resultatet på holdkortet og resultatet ringes ind til JBU's resultatservice (jf. pkt. 14.2.9).

Når kampen er spillet afleveres det udfyldte holdkort senest dagen efter kampen i postkassen på trænerkontoret.

*Husk også at modtage og udfylde holdkort når I spiller på udebane.*

#### **3-, 5- og 7-mands kampe**

Ved 3-, 5- og 7-mands kampe ligger holdkortene i bakkerne på klubhusets trænerkontor på 1. sal. Også her er det hjemmeholdets ansvar at udeholdet modtager og udfylder holdkortet. Efter kampen anføres resultatet på holdkortet og resultatet ringes ind til JBUs resultatservice for U12 og ældre (jf. pkt. 14.2.9).

Når kampen eller kampene er spillet afleveres de udfyldte holdkort senest dagen efter kampen i postkassen på trænerkontoret.

*Husk også at modtage og udfylde holdkort når I spiller på udebane.*

### 14.2.9 Lægetaske

*Oversigt over hvad lægetasken skal indeholde:*

3 isposer, 1 elastikbind, 1 pakke plaster, 1 æske compeed vabelplaster, 2 ruller bred tape, 1 saks, 1 par snørebånd, 1 sæt benskiner, 1 anførerbind og 1 fløjte

Trænerudvalget skal sørge for, at den enkelte holdleder ved, hvordan skadesbehandling foretages, og hvorledes produkterne i lægetasken anvendes.

Er du i tvivl om noget vedrørende lægetasken, skal du kontakte: **Materialeudvalget**

### 14.2.10 Indtelefonering af resultater

Alle 11-mandshold samt 7-mandshold fra U12 og op skal udover at udfylde og aflevere et holdkort, også efter endt kamp indtelefonere resultatet. Dette er lavet af JBU, for at pressen kan få resultaterne med i nyhederne. Hvordan og hvornår man skal gøre dette, er beskrevet bag på alle holdkort.

### 14.2.11 Projekt "nye fodboldspillere"

Jvf. tidligere har alle i fodboldklubben en interesse i, at antallet af spillere er så stort som muligt. Der bør således på alle årgange ske en løbende indsats for at skaffe nye medlemmer. Ligesom der ALTID skal laves en evaluering på, hvorfor en spiller måtte vælge at stoppe med at spille fodbold i Brande IF.

Trænerudvalget vil løbende komme med forslag til hvorledes medlemsantallet kan øges.

### 14.2.12 Bortvisning

Træneren har tilladelse til, såfremt han vurderer nødvendigheden heraf, at sætte en spiller udenfor træning og kamp. I sådanne tilfælde tages der efterfølgende en snak mellem afdelingslederen, Ungdomsudvalgets formand samt spilleren. En af disse tre klubfolk kontakter altid forældrene til spilleren med en orientering.

Hvis en spiller eller et andet medlem af klubben (træner, leder, forældre o.a) ikke kan efterleve klubbens regler, retningslinjer og henvisninger, kan bestyrelsen bortvise denne.

### 14.2.13 Pædofili

Der bliver årligt indhentet børneattest på alle BIFs trænere/ledere i kriminalregisteret, således at vi er sikret, at ingen tidligere har været dømt for seksuel omgang med børn.

Trænere/ledere bør undgå at være alene med et barn i omklædningsrummet eller andre steder i BIF-regi.

Mobiltelefoner med indbygget kamera må ikke medbringes i omklædningsrummet – gælder for både trænere, ledere og spillere.

Husk: Almindelig næstekærlighed og fysisk omgang, som knus og klap på skulderen, er ikke at betragte som pædofili. Tag hensyn til det enkelte barn og respekter børnenes forskellige grænser.

Såfremt beskyldninger om overgreb viser sig at være falske, har klubben ret til at idømme vedkommende som er kommet med beskyldningerne, karantæne eller bortvisning fra klubben.

### 14.2.14 Integration

Dette er et område, som der i Brande IF endnu ikke er formuleret nogen holdning til. Dette vil ske i det kommende år, idet en ekstra indsats på integrationsområdet også kan føre til den medlemsfremgang, der ønskes.

*I dette arbejde skal der bl.a. kigges nærmere på følgende;*

- Hvad er det tosprogede børn, unge og voksne søger i foreningslivet og kan Brande IF give dette i fremtiden?
- Hvordan integreres de tosprogede børn og unge bedre i klubben?
- Hvordan integreres tosprogede trænere og ledere bedre i klubben?
- Etc.

### 14.2.15 Kontakt til spillere i andre klubber

Kun medlemmer af ungdomsudvalget kan tage kontakt til en spiller fra en anden klub. Den pågældende spillers klub kontaktes altid først til orientering om interessen for spilleren.

### 14.2.16 Farvel til egne spillere

Hvis en spiller besidder et sådant talent, at det vurderes, at BIF ikke længere kan udvikle denne spiller, vil BIF ikke stå i vejen for at spilleren søger nye udfordringer. Hvis vi skal opfordre en spiller til klubskitte, skal han/hun dog være god nok til at komme i modtagerklubbens 1. holds trup. Hvis dette ikke er tilfældet vil BIF som udgangspunkt ikke tilråde et klubskitte.

### 14.2.17 Alarm på Brande Stadion

Der er tilkoblet alarm på Brande Stadion. Koden dertil udleveres sammen med nøgler. Ved tvivlsspørgsmål kontaktes **Materialeudvalget**

### 14.2.18 Hjertestarter i Brande Hallerne

Skulle man beklageligvis komme i en situation, hvor der er brug for en hjertestarter, så er der, hvis man er flere til stede, mulighed for at den ene person løber ned til Brande Hallerne, hvor en sådan er placeret.

Husk dog også at ringe 1 1 2